

3. HOSPODÁŘSTVÍ AFRIKY

Afrika je hospodářsky **nejzaostalejším světadílem**. Příčin tohoto stavu je více: dlouhá **koloniální závislost** a **rozdrobenost**, **velký nárůst počtu obyvatelstva** výrazně přesahující ekonomické možnosti jednotlivých států. Svoji roli hraje také **nedostatečná vzdělanost obyvatelstva**.

TĚŽBA NEROSTNÝCH SUROVIN

Afrika má **velké zásoby nerostných surovin**. Ty se však **těží jen v několika zemích**.

Území nejbohatší na nerostné suroviny se nazývá **měděný pás**. Táhne se **ze střední do jižní Afriky**. Kromě **mědi**, která dala oblasti název, se zde těží také např. **železná ruda, zlato a diamanty**.



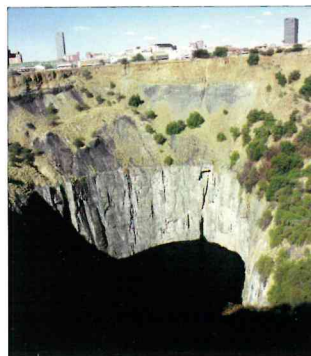
Ukažte tzv. měděný pás na mapě.

Ropná pole a **zemní plyn** se nacházejí na severu Sahary a při **Guinejském zálivu**.

Uhlí se těží zejména v **Jihoafrické republice**, kde jsou také četné doly na **zlato a diamanty**.



Ukažte na mapě významná ložiska ropy, zemního plynu, zlata a diamantů. Uveďte příklady výrobků z těchto surovin.



Big Hole – diamantový důl



Gauteng – zlaté doly (JAR)

Na konci 19. století byla v Africe objevena ložiska zlata a diamantů. Vypukla zde zlatá a diamantová horečka.

ZEMĚDĚLSTVÍ

Na plantážích se pěstuje řada rostlin, jejichž plodiny se vyvážejí. Jsou to zejména: **bavlník, čajovník, kávovník, kakaovník, podzemnice olejná**. Pěstují se také **subtropické a tropické ovoce a koření**.

Potravu místních obyvatel zabezpečují např. **batáty a maniok**, dále **rýže a proso**.



V úvodním přehledu vyhledejte fotografie některých rostlin pěstovaných v Africe a zopakujte si, co o nich víte. Jak se nazývají pražená semena podzemnice olejné?



pastva dobytka (Intenzivní vypásání pásma savan jižně od Sahary způsobuje šíření pouště.)

Afrika dala světu **kávu**. Kávovník je zastoupen asi stovkou druhů pocházejících z tropické oblasti Afriky. Účinky zelených bobulí kávovníku objevili etiopští pastevci, kteří si všimli, že jejich dobytek je velice čilý poté, co se najedl těchto plodů. Sami si je vyzkoušeli a pocítili výrazný příliv energie. Ten způsobuje látka **kofein**, obsažená v plodech kávovníku. Dnes je vedle nikotinu z tabáku nejrozšířenější návykovou látkou na světě.

D



Většina plodin se v Africe pěstuje na plantážích. V důsledku toho jsou lidé v některých oblastech závislí na pěstování jedné plodiny a na její ceně na světovém trhu. Pokud tato cena klesne, velmi se tím sníží jejich životní úroveň.

V Africe se chová hovězí dobytek **zebu**, časté jsou i **kozy** a **ovce**. Velmi důležité je **rybářství** v pobřežních oblastech a na velkých řekách i jezerech (např. na Viktoriině jezeře).

Velkým bohatstvím Afriky je také **dřevo z tropických deštných lesů**. Intenzivní těžbou však jeho zásoby značně ubývají.



Ukažte v atlase na mapě zemědělství:

A – středomořskou oblast Afriky: pěstují se citrusové plody, hrozny, datle, olivy,

B – rovníkovou oblast při pobřeží Guinejského zálivu: pěstuje se např. kakaovník, kávovník, palma olejná a kokosová, batáty a rýže.



Podívejte se na mapu afrického zemědělství. Odhadněte, které země jsou ohroženy možným dlouhotrvajícím suchem a případným rozšiřováním pouští.



dřevo: *anglicky* – wood [wɒd] *německy* – das Holz

ovce: *anglicky* – sheep [ʃi:p] *německy* – das Schaf

PRŮMYSL

Nejvýkonnější a rozmanitý průmysl mají **Egypt** a **Jihoafrická republika**. Ve velkých městech Afriky je rozvinut většinou jen **potravinářský průmysl**, který zpracovává zemědělské produkty určené na vývoz. Ve státech těžících **ropu** (Nigérie, Gabon, Libye, Alžírsko) jsou i velké **ropné rafinerie**, podobně jako v **Jihoafrické republice**, kam se surová ropa dováží.



Ekonomickým přínosem pro Afriku může být cestovní ruch. Jaké jsou příznivé a nepříznivé dopady mezinárodní turistiky pro přírodu, hospodářství a obyvatelstvo Afriky?

DOPRAVA

Kromě států bohatých na nerosty je dopravní síť v Africe slabě vyvinutá. Velké překážky kladou rozvoji dopravy přírodní podmínky.

Z

Po dlouhá staletí bylo zboží přes Saharu převáženo pomocí velbloudů. Ti přecházejí poušť v řadách – karavanách – a vytvořili tak tzv. karavanní stezky. Dodnes ani jedna z **karavanních stezek** vedoucích přes Saharu nebyla nahrazena moderní silnicí nebo železnicí.



karavana velbloudů (Maroko)



Řekněte, jak je velbloud uzpůsobený životu v poušti. Který druh velblouda žije v pouštích Afriky?



Zjistěte, kde všude žije velbloud jednohrbý. Který další druh velblouda znáte a ve kterých částech světa žije?

Železnice slouží převážně k dopravě zemědělských produktů a nerostných surovin určených na vývoz **do námořních přístavů**. Ty jsou od nejstarších dob hlavním obchodním spojením Afriky se světem.



námořní doprava – Suezský průplav (Egypt)
Suezský průplav byl dostavěn v roce 1869. Dnes přes něj proplová asi 14 % veškerých námořních lodí světa.

K vodní dopravě jsou využitelné jen úseky řek nepřerušené vodopády. Důležitou dopravní spojnici mezi Středoziemním mořem a Rudým mořem je **Suezský průplav**.

V řadě velkých měst jsou **moderní letiště**. Po celém světadílu jsou rozmístěna i drobná letiště s jednoduše upravenými dráhami. V současnosti se s rozvojem cestovního ruchu a hospodářství dopravní situace v Africe zlepšuje.



Představte si, že jste cestovatelem. Vyrážíte z Prahy do Alžíru a odtud se vydáte na cestu do města Lagos v Nigérii. Jaké pozemní dopravní prostředky můžete cestou využít? Posuďte možnosti dopravního spojení podle mapy.

Doplňte:

Afrika je hospodářsky a dopravně nej..1.. rozvinutým světadílem. Bohatá africká naleziště ..2.. kovů a diamantů odedávna přitahovala pozornost světa. Rozsáhlá naleziště ..3.. a ..4.. na severu Afriky jsou základem vysoké životní úrovně této oblasti. V subtropickém pásu Afriky se pěstuje ..5.. dovážené hojně do Evropy. Z Afriky pochází rostlina ..6.., z jejíž plodů se připravuje nápoj ..7.. V pobřežních oblastech a v okolí ..8.. je významným zdrojem obživy ..9..

I přes velké nerostné bohatství (např. ropa, zemní plyn, železná ruda, měď, zlato, diamanty) je Afrika hospodářsky nejzaostalejším světadílem. Pěstuje se zde ovoce, podzemnice olejná, bavlník, kávovník a kakaovník. Pro africké hospodářství je důležitý také chov hospodářských zvířat a rybníkářství. Mezi velké problémy Afriky patří kácení tropických deštných lesů.



kov: *anglicky* – metal ['metl] *německy* – das Metall
letiště: *anglicky* – airport ['eəpɔ:t] *německy* – der Flughafen

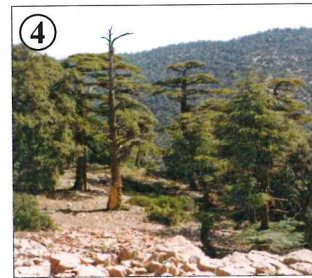
OPAKOVÁNÍ – PŘÍRODNÍ PODMÍNKY, OBYVATELSTVO A HOSPODÁŘSTVÍ

1. Odpovězte na otázky:

- Vysvětlete, proč se Afrika označuje jako „kolébka lidstva“.
- Popište polohu afrického kontinentu vzhledem k ostatním kontinentům podle zeměpisných souřadnic a vyhledejte krajní body Afriky.
- Přečtěte z mapy názvy moří a oceánů, které omývají břehy Afriky.
- Ukažte na mapě souostroví: Kapverdské, Azorské, Seychely a ostrov Madagaskar.
- Jmenujte podnebné pásy Afriky od severu k jihu.
- Vyjmenujte nejdůležitější nerostné suroviny těžené v Africe. Ukažte na mapě jejich naleziště.
- Které plodiny se pěstují na afrických plantážích?
- Kde žijí v Africe lidé europoidní a kde negroidní rasy? Která přírodní překážka tyto rasy odděluje?
- Které oblasti Afriky jsou pro život lidí nepříznivé a z jakých důvodů?

2. Rozhodněte, o které přírodní krajiny se jedná.

Nápověda: poušť, savana, tropický deštný les, subtropické lesy.



3. Poznáte, co zobrazují uvedené fotografie?

Nápověda: Masajové, pastva dobytka v oblasti sahelu, kávovník, Viktoriiny vodopády.



4. Doplňte text:

Ve východní Africe se nachází nejvyšší horský masiv **..1..**. Největší pouští světa je **..2..**. Nejdelší řekou Afriky je **..3..**, nejvodnatější řekou je **..4..**. Severní Afrika je osídlena **..5..** obyvatelstvem. Střední Afrika je obývána převážně obyvatelstvem **..6..** rasy. Většina obyvatel pracuje v **..7..**.

5. Spojte dvojice, které k sobě patří:

Sahara	muslimové
islám	pyramidy
černoši	savana
Viktoriiny vodopády	průplav
Egypt	negroidní rasa
slon africký	Zambezi
Suezský	poušť

6. Přesmyčky – názvy afrických zvířat:

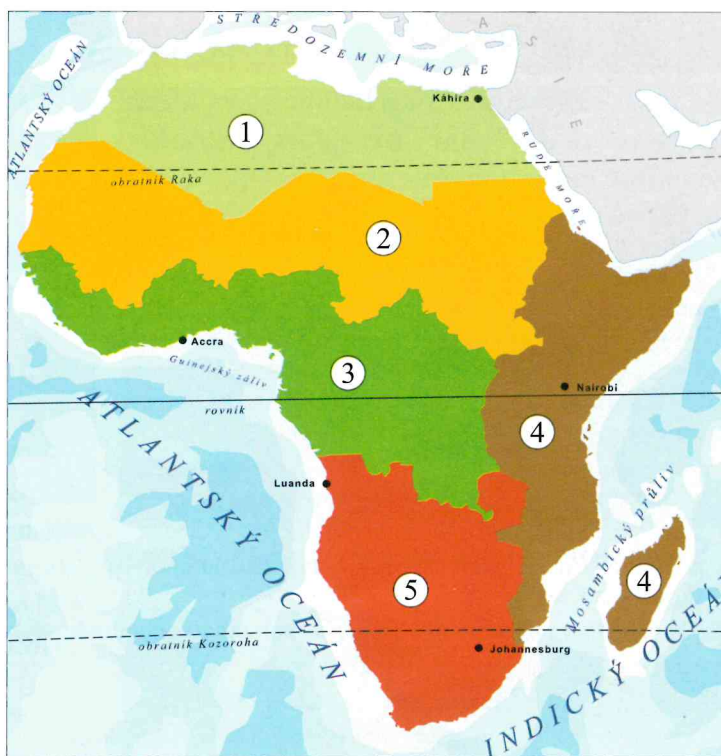
- NOSL
- RIGOLA
- VEL
- RAFAŽI
- BRAZE
- NAHYE

4. REGIONY AFRIKY

Rozdílné přírodní poměry ovlivnily hospodaření a životní úroveň obyvatel.

Afriku můžeme rozdělit do **5 regionů**:

- 1 **arabská severní Afrika,**
- 2 **sahel,**
- 3 **země Guinejského zálivu a povodí Konga,**
- 4 **východní Afrika,**
- 5 **jižní Afrika.**



Ukažte regiony Afriky na obecně zeměpisné a politické mapě v atlasu a na mapce v učebnici.



Podle politické mapy zkuste vysvětlit, jak vznikly hranice mezi státy. Jsou dány převážně fyzicko-geografickými podmínkami (např. pohoří, řeky), nebo jsou důsledkem rozdělení území mezi koloniální mocnosti minulého století?



*Africké státy patří k nejchudším na světě. Jejich rozvoj brzdí také obrovská **negramotnost**. (Gramotnost je znalost čtení a psaní.) Afrika je světadílem s největším podílem negramotných obyvatel.*

regiony Afriky



Zjistěte, jaká je negramotnost v ČR, a porovnejte ji se státy Afriky.

Evropské a další vyspělé země se snaží zdejšími zemím účinně pomoci při řešení krizí spojených s hladem, nízkou úrovní vzdělanosti, nedostatečnou zdravotní péčí a nezaměstnaností. Pomáhají také řešit vnitřní i mezinárodní konflikty.

Afrika nabízí široké možnosti pro rekreaci a poznávání.



Podle katalogů cestovních kanceláří zjistěte, do kterých afrických zemí se nejvíc cestuje. Odhadněte proč. Ukažte si tyto státy na mapě.

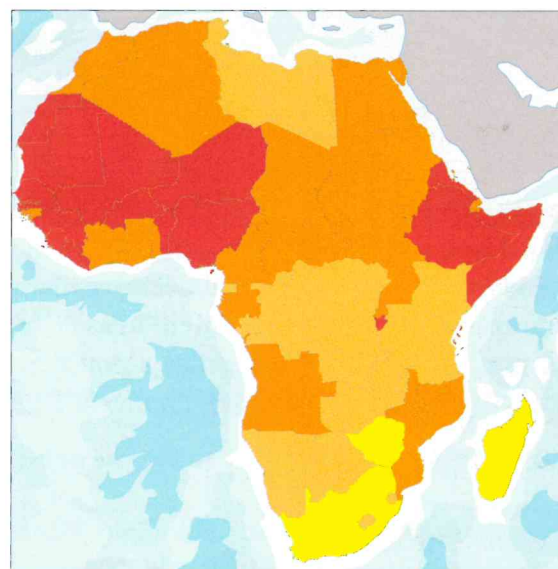


Rozdělte se do skupin.

1. Navrhněte zájezd do Afriky podle svých zájmů. Doplňte jej o základní informace pro turisty týkající se:

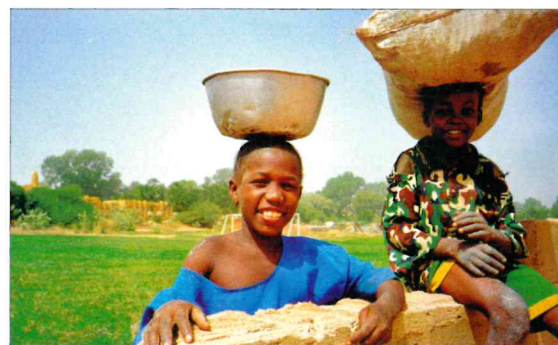
- a) nabízených afrických krás (památky, zvířena, lidé, potápění, jízda na velbloudech, safari, trhy atd.);
- b) možných úskalí – očkování, užívání léku proti malárii, nebezpečí průjmových onemocnění, terorismus, válka;
- c) připravte plakát k zájezdu. Doplňte ho o obrázky, mapky, výstřižky, využijte příp. i podpory učitele výtvarné výchovy. Můžete ho zpracovat i pomocí počítače.

2. Připravte si besedu o jednotlivých regionech Afriky. Pracujte s atlasem, s učebnicí, s katalogy cestovních kanceláří a internetem. Okořeňte své vystoupení např. typickým oblečením místní kultury nebo tradiční hudbou apod.



podíl negramotných obyvatel nad 15 let

10–20% 20–35% 35–60% 60–100%



africké děti musí často pracovat namísto toho, aby chodily do školy



očkování: *anglicky* – inoculation [iˌnɒkjʊˈleɪʃn] *německy* – die Impfung
vzdělání: *anglicky* – education [ˌedʒuˈkeɪʃn]

německy – die Impfung
německy – die Bildung

1. ARABSKÁ SEVERNÍ AFRIKA

Do arabské severní Afriky řadíme státy, které leží **severně od Sahary při pobřeží Středozemního moře**. Obyvatelstvo tvoří převážně **Arabové** (europoidní rasa).



státy arabské severní Afriky



Obyvatelé této oblasti většinou vyznávají náboženství zvané islám. Jak se nazývají stoupenci tohoto náboženství? Jak se nazývá jejich posvátná kniha?

Do této oblasti patří státy: **MAROKO, ALŽÍRSKO, TUNISKO, LIBYE** a **EGYPT**.



Pracujte s mapami v atlase a ukažte na nich:

- státy daného regionu a jejich hlavní města,
- poušť Saharu a její nejvyšší body – přečtěte nadmořskou výšku,
- pohoří Atlas s vrcholem Džabal Tubkal, udejte jeho nadmořskou výšku,
- řeku Nil a její deltu,
- ostrovy Madeira a jednotlivé Kanárské ostrovy,
- obratník Raka – udejte jeho zeměpisnou šířku ve stupních,
- oblasti těžby ropy v severní Africe.



Kdo z vás byl v Tunisku? Povyprávějte o své cestě spolužákům.

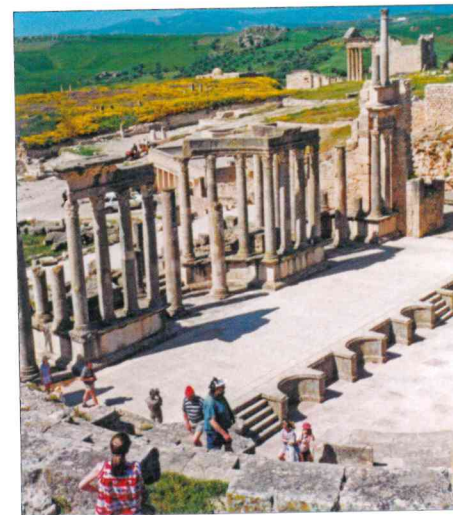
TUNISKO

Tunisko je státem při Středozemním moři. **Rozvinuté hospodářství** země je založeno na **těžbě ropy** a **zemního plynu**.

Současně v Tunisku rostou příjmy plynoucí z **cestovního ruchu**. Moderní silniční síť s dálnicemi a četná mezinárodní letiště umožňují poznání **přírodních krás** a **historických památek**. K nim patří např. pohoří Atlas a poušť Sahara, starověká města (Kartágo) a památky v hlavním městě Tuniska.



zasněžené pohoří Atlas (Maroko)



turisté obdivují v Tunisku památky z doby nadvlády Římské říše



Vyhledejte na mapě hlavní město Tuniska a zjistěte jeho název.

Kartágo bylo původně starověké město, které se rozrostlo a ovládlo velkou část Středomoří. O vliv nad touto oblastí začali s Kartáginci soupeřit Římané a vedli s Kartágem dlouholeté boje nazývané punské války. Slavným kartaginským vojevůdcem byl Hannibal.

D

Z

Na pomezí Sahary a Tuniska bydlí lidé, jimž se někdy říká **troglodyté** čili obyvatelé podzemí. Svoje příbytky mají vybudovány pod zemí, někdy k nim patří i nadzemní část. Tuto tradici udržují po tisíciletí.

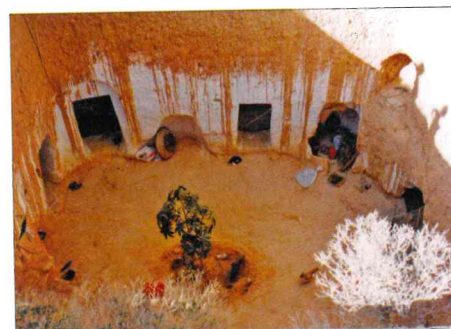


Proč lidé v této oblasti dodnes budují obydlí pod zemí?



Překonat Saharu po zemi je obtížné i dnes. Pokuste se odpovědět na několik otázek o karavanních stezkách:

1. Podle mapy vyhledejte trasu karavanní stezky z pobřežního města Alžíru (Džazair) do vnitrozemského Timbuktu (Tombouctou) v Mali.
2. Karavany velbloudů přecházely Saharu rychlostí asi 30 km za den. Podle měřítka spočítejte přibližnou délku stezky a vypočítejte, kolik dní trvalo karavaně přejít Saharu.



příbytek vybudovaný pod úrovní země

EGYPT

Egypt je dnes moderní zemí. Na každém kroku zde však dýchá jeho dávná historie. Většina obyvatel žije v údolí Nilu. Ten přináší dostatek vláhy pro zemědělství. Zemědělci v údolí Nilu sklízají úrodu až **tříkrát ročně**. Přesto **nestačí uživit rychle rostoucí počet obyvatel** (v roce 2015 asi 91 milionů), který se za posledních 30 let zdvojnásobil. Potraviny se proto musí dovážet. Bez Nilu by byl Egypt jen poušť: **Sahara a Nubijská poušť** zaujímají více než 90 % státu.

Hlavní město Káhira je největším městem Afriky. Jsou zde i další moderní velkoměsta propojená kvalitními silnicemi a železnicemi. Byl vybudován **rozsáhlý průmysl**. Velmi úspěšně se rozvíjí **cestovní ruch**. Zahraniční turisté navštěvují památky **starověké egyptské říše** a střediska na **pobřeží Rudého moře**.

Na základě znalostí z dějepisu řekněte, které egyptské památky vznikaly v období tzv. Staré říše a které v době Nové říše. Jak se nazýval nejvyšší vládce starověkého Egypta? Jmenujte některé z těchto vládců.

D

K Egyptu náleží i malý kousek asijské pevniny – Sinajský poloostrov. Ukažte jej na mapě.

Z *Velkým zdrojem příjmů Egypta je **Suezský průplav**, postavený v délce 160 km jako dopravní spojení mezi Indickým a Atlantským oceánem.*

6 Na mapě srovnajte trasu, kterou lodě musely urazit na cestě z Evropy do Indie před vybudováním Suezského průplavu, s trasou, kterou plují od jeho vybudování v roce 1869.

Z *V roce 1971 byla dokončena **Asuánská přehrada** na Nilu. Vytvořila umělou vodní plochu sahající přes 500 km proti proudu Nilu daleko do Súdánu. Umožňuje celoroční závlahy na polích podél Nilu a v jeho deltě, ochranu před povodněmi a také rozšiřování ploch orné půdy. Tam egyptská vláda hodlá přesídlit statisíce obyvatel z přelidněné delty Nilu.*

1. Ukažte Asuánskou přehradu na mapě.
2. Napište názvy hlavních měst států severní Afriky.
3. Uveďte, který ze států severní Afriky má nejbliž k Evropě.

5 Jaké je složení obyvatelstva na území severní Afriky?

6 Které přírodní podmínky ovlivňují bohatství arabské severní Afriky?



pyramidy v Gíze na předměstí hlavního města Káhiry



řeka Nil – přináší do Egypta tolik vláhy, že zde zemědělci mohou díky dostatku vláhy a subtropickému podnebí sklízet úrodu až **tříkrát ročně**



sluneční chrám Ramesse II. v Abu Simbel

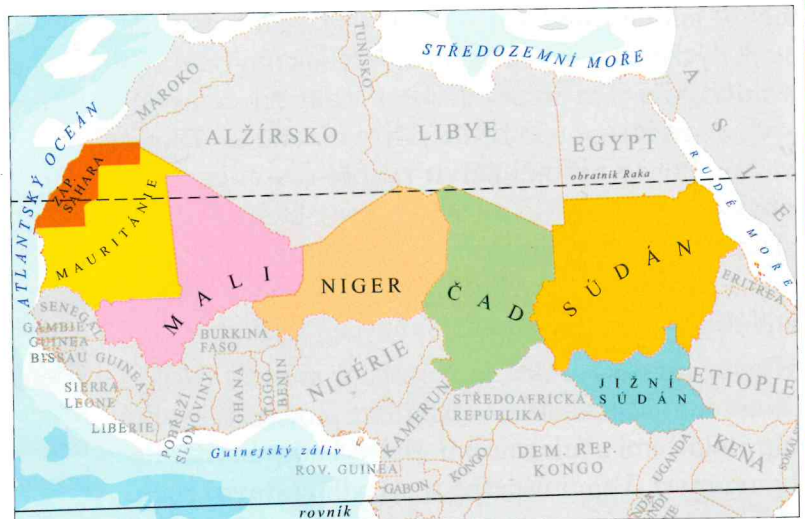
Arabská severní Afrika má díky své poloze blízké kontakty s Evropou. Nej hustěji jsou osídleny oblasti při Středoziemním moři. Poušť Sahara je téměř liduprázdná. Lidé vyznávají islámské náboženství. V příhodných oblastech se pěstují datle, vinná réva a citrusy. Velmi důležité jsou závlahy, např. díky vodě z řeky Nil. Pro severoafrické země je důležitá těžba ropy a rozvoj cestovního ruchu. Pobřeží je cílem turistů kvůli jeho historickým památkám a poloze u moře.

2. SAHEL

Oblast sahelu* se rozprostírá od jižního okraje Sahary přes oblast polo-pouští až k pásu savan. Tato část Afriky je velmi suchá.

Do oblasti sahel patří státy: **ZÁPADNÍ SAHARA, MAURITÁNIE, NIGER, MALI, ČAD, SÚDÁN a JIŽNÍ SÚDÁN.**

V oblasti suchých savan se lidé žijí převážně **pastevectvím.**



státy oblasti sahelu



Vysvětlete, co je step a co savana.



V polopouštích sahelu žijí kmeny pouštních kočovníků zvaných **Tuaregové**, kteří patří k národu Berberů. Kočují se svými stády koz a velbloudů. Jsou vysocí, štíhlí, jejich pleť je světlá. Postupně přijali islám, který je ale značně odlišný od tradičního náboženství – halí se muži, ženy se zdobí šperky a mají i rozhodující slovo ve věcech rodiny. Jsou monogamní.



Vysvětlete, co je monogamie a čím se liší od polygamie.

Hospodářství je založeno na primitivní zemědělské výrobě a těžbě některých nerostných surovin.



pastevectví v oblasti sahelu



Tuareg



Velkým nebezpečím pro zemědělce v této oblasti je saranče stěhovavá. Zdůvodněte proč.



saranče stěhovavá



Zjistěte, ve kterém státě sahelu probíhá občanská válka a jiné nepokoje.



Různé organizace pomáhají obyvatelům Afriky překonat období hladomorů. Jednou z nich je UNICEF – dětský fond OSN. Z peněz dárců nakupuje speciální výživu pro hladovějící. Směs kaše, mléka, cukru a vitamínů v hodnotě 250 Kč pomůže dítěti přežít celý jeden měsíc. Jedním z projektů, ke kterým se můžete připojit i vy, je nákup panenky. Za cenu jedné panenky bude očkováno jedno dítě proti šesti smrtelným nemocem. (Pomoci můžete přes www.unicef.cz.)



Súdánská lidově osvobozená armáda



dítě trpící podvýživou



Jednou z forem pomoci africkým dětem je tzv. adopce na dálku. Víte, jak funguje?



kočovník: *anglicky* – nomad [ˈnɒməd] *německy* – der Nomade
sucho: *anglicky* – drought [draʊt] *německy* – die Dürre

německy – der Nomade
německy – die Dürre

*sahel – označení pro přechodný typ krajiny mezi Saharou a savanou

MALI

Mali je velkým státem v oblasti sahelu. Téměř polovinou své rozlohy zasahuje do **pouště Sahara**. Je jednou z **nejchudších zemí světa**. Obyvatelstvo se žije **zemědělstvím**. Státem protékají řeky **Senegal** a **Niger**. Většinu elektrické energie vyrábějí **menší vodní elektrárny** postavené na řekách.



historická stavba postavená z hlíny (Mali, město Timbuktu)



Ukažte na mapě stát Mali, řeky Niger a Senegal.



Mali má díky klidné vnitropolitické situaci vyšší zahraniční návštěvnost. Cestovatele lákají města Timbuktu a Gao se staletými stavbami postavenými z hlíny.

SÚDÁN

Súdán patří mezi **nejchudší státy světa**. Severní polovina země leží v extrémně suchém tropickém pásu. Je pokryta **pouští a polopouští** patřící k Sahaře. Jižní část Súdánu je vlhčí.



ženy ze Súdánu při praní prádla v řece

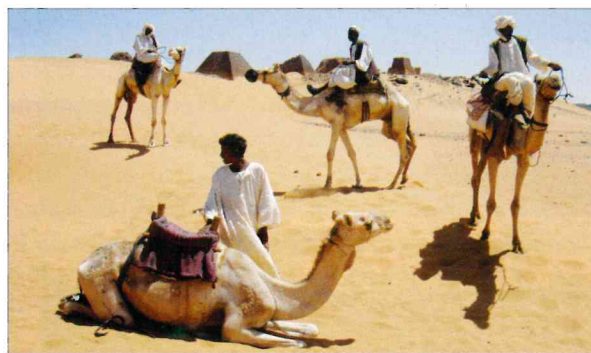


Řeka **Nil** vzniká soutokem dvou řek – **Bílého a Modrého Nilu** –, které se stékají u **Chartúmu**, hlavního města Súdánu. Súdán hospodáří s vodami Nilu podle dohody s Egyptem, který je na Nilu životně závislý.

Chovají se zde **stáda hovězího dobytka** a **velbloudi**. Voda z Nilu je používána k zavlažování rozsáhlých plantáží, kde se pěstuje **bavlník**, **kukuřice**, **pšenice** a **cukrová třtina**.



Velbloudi neslouží pouze k dopravě v pouštích. V Súdánu a dalších zemích sahelu se chovají také pro maso, mléko a kůži. Velbloudí trus místní obyvatelé suší a využívají ho jako palivo, nebo dokonce jako stavební materiál.



velbloudi jako dopravní prostředek na Sahaře

Súdán je **největším světovým výrobcem arabské gummy**. Hlavním zdrojem příjmů státu je vývoz kvalitní bavlny. **Průmysl** je soustředěn do hlavního města **Chartúmu** a okolí. Díky nalezištím **ropy** by se postupně mohla **životní úroveň** obyvatel zvyšovat.



Arabská guma se získává z pryskyřice akácií – typických stromů savany. Používá se v potravinářském průmyslu, při výrobě cukrovinek (např. žvýkaček) a zmrzlin.



Řekněte, co víte o rostlině zvané bavlník. V kterých dalších částech světa se pěstuje?



Pracujte s mapami v atlasu:

- Ukažte Libyjskou a Nubijskou poušť, Nil, Modrý Nil, Bílý Nil, vysočinu Dárfúr.
- Podle mapy průmyslu Afriky zjistíte, které odvětví průmyslu je zastoupeno v hlavním městě Súdánu Chartúmu.
- Ukažte na mapě přístav Búr Súdán, kde je rafinerie ropy. Které plodiny se v oblasti sahelu pěstují?
- Který ze států oblasti sahelu má vhodnější přírodní podmínky pro ekonomický rozvoj?



Vyberte si jednu ze zemí z oblasti sahelu. Vyhledejte o ní některé zajímavosti.

Sahelské země patří k nejchudším státům světa. Lidé hladoví, spory o vodu a půdu vedou ke konfliktům. Až polovina obyvatel neumí číst a psát, statisíce lidí onemocněly AIDS. Do sahelu směřuje zahraniční humanitární pomoc.



elektrárna: *anglicky* – power station [ˈpaʊə steɪʃn]

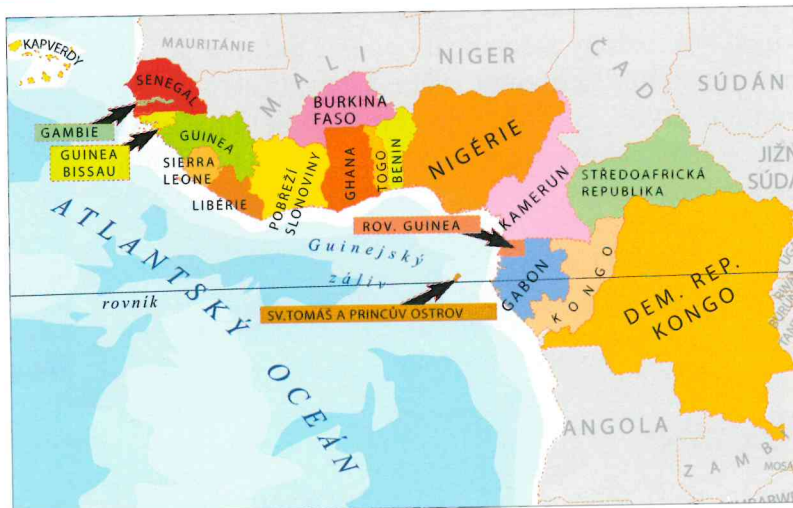
životní úroveň: *anglicky* – standard of living [ˌstændəd əv ˈlɪvɪŋ]

německy – das Kraftwerk

německy – das Lebensniveau

3. ZEMĚ GUINEJSKÉHO ZÁLIVU A POVODÍ KONGA

Oblastí Guinejského zálivu prochází **rovník**. Pro celou oblast zálivu i povodí řeky Kongo jsou typické **vlhké rovníkové podnebí a tropické deštné lesy**. Od oceánu přicházejí v průběhu celého roku **hojné srážky**, kterých směrem do vnitrozemí ubývá.



státy Guinejského zálivu a povodí Konga



Podle mapy vyjmenujte státy této oblasti. Ve školním atlasu vyhledejte jejich hlavní města.

Na zdejších **plantážích** obyvatelé pěstují např. **kakaovník, kávovník, palmu kokosovou a olejnou, banánovník a kaučukovník**.

Na **polích** se pěstují **batáty, maniok, rýže a zelenina**. Země kolem Guinejského zálivu jsou největšími světovými **vývozci kaka**.



Vysvětlete, co je kaučukovník. Co jsou batáty a maniok? K jakému druhu užitkových rostlin řadíme rýži?

Rozmanité **tropické ovoce** poskytují **chlebovníky, mangovníky, melounovníky (papája) a avokádo**. Pěstuje se také **koření** (např. hřebíček a muškátový oříšek).



Velkou část oblasti porůstají **tropické deštné lesy**. Ty jsou kvůli dřevu a získávání zemědělské půdy z velké části káceny a měněny v plantáže. Toto odlesňování je vážný ekologický problém. Ostrůvkovitě zbytky deštného lesa jsou chráněny v národních parcích.



„Afričané v tropických oblastech jedí nejčastěji rostlinnou potravu. Zvláště oblíben je maniok. Ten sice v Africe neroste odjakživa, ale v současné době se s ním setkáme všude, protože jakmile Afričané poznali jeho znamenité vlastnosti, začali jej pěstovat asi tak, jako my pěstujeme brambory. Obyvatelé tropických krajů sklízí maniok pro jeho podzemní hlízy. Jsou dlouhé jako dětská ruka a obsahují plno jedovaté šťávy, kterou však Afričané dovedou důkladně vylisovat. Zbyde výživná mouka zvaná kasava, z níž se připravuje chutný chléb. Z rozsekaného maniokového listí se dělá kaše, mastí se palmovým olejem a koření pepřem. Nahrazuje tak Afričanům špenát.“

(Josef Vágner: Afrika – ráj a peklo zvířat)



sušení manioku



Z legendy v mapě zemědělství zjistěte, jakými značkami je vyznačen kakaovník, kávovník a kaučukovník.



kaučukovník s vytékajícím mlékem



batáty



chlebovník



chléb: *anglicky* – bread [bred]
zelenina: *anglicky* – vegetables [ˈvedʒtəbl]

německy – das Brot
německy – das Gemüse

koření: Botanika 7, str. 73
povijnice batátová: Botanika 7, str. 73

Oblast kolem Guinejského zálivu je **bohatá na nerostné suroviny** (těží se zde např. ropa a zemní plyn).



řeka Kongo



1. Ukažte na mapě tok řek Niger a Kongo.
2. Na mapě průmyslu ukažte místa, kde se zde těží ropa. Je to pouze na souši?
3. Prohlédněte si pobřeží Guinejského zálivu a ukažte na mapě: Pobřeží slonoviny, Zlaté pobřeží, Pepřonosné pobřeží. O čem vypovídají jejich názvy? Ukažte oblasti Konžské pánve.

NIGÉRIE

Nigérie je největší zemí na pobřeží Guinejského zálivu. Lidé se zde žijí převážně **zemědělstvím**. Velké plochy savan a tropického deštného lesa byly vykáceny pro **plantáže** k pěstování **palmy olejné, kaučukovníku a kakaovníku**. **Vzácná tropická dřeva** (např. eben) jsou vyvážena do celého světa. Těží se zde **ropa a černé uhlí**. Díky **vývozu ropy, kaučuku, kakaa a podzemnice olejné** se Nigérie zařadila mezi **nejbohatší africké země**. Peníze se investují do **vzdělávání obyvatelstva** a podpory **zdravotní péče**.



plantáž palmy olejné



Řekněte, jak se nazývají pražená semena podzemnice olejné.

Delta řeky **Niger** s tropickými deštnými lesy je zamořena **komáry**, kteří mohou být přenašeči nebezpečné nemoci zvané **malárie**. Proto zde žije málo obyvatel, a to převážně ve vyšších nadmořských výškách.



domorodci na řece Niger



*Malárii přenášejí komáři rodu **Anopheles** [anofeles]. Nemocí jsou postiženy červené krvinky. Příznaky se podobají chřipce, a pokud není nemoc léčena, může končit smrtí.*



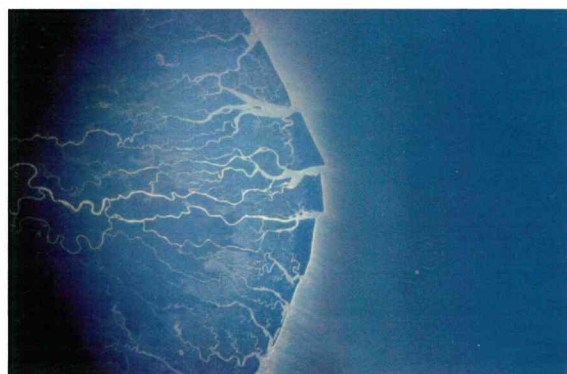
komár rodu **Anopheles** – přenašeč malárie



Ve kterých dalších částech světa hrozí nákaza malárií? Jak se musíme před cestou do ohrožených oblastí proti malárii chránit?



*Jednou ze zemí Guinejského zálivu je **Senegal**. V jeho hlavním městě končil slavný závod Rallye Paříž–Dakar. Několikanásobným vítězem se staly naše vozy Tatra. Kde se tato rallye jezdí od r. 2009?*



delta řeky Niger



Na mapě ukažte Senegal. Zjistěte název jeho hlavního města.

Země Guinejského zálivu a povodí Konga jsou zatím **na okraji turistického zájmu**.



Zdůvodněte, proč do zemí Guinejského zálivu a povodí Konga jezdí málo turistů.

Pro země při Guinejském zálivu a povodí Konga je typické horké vlhké podnebí. Původní tropické deštné lesy postupně ustupují obdělávané půdě, plantážím kakaovníku, kávovníku a dalším plodinám. Na řadě míst se těží ropa a další nerostné suroviny. Lidé žijí převážně ve vyšších nadmořských výškách, kde je podnebí příjemnější a bez výskytu přenašečů nebezpečných nemocí.



komár: *anglicky* – mosquito [mə'ski:təʊ] *německy* – die Mücke
zdravotní péče: *anglicky* – health care ['helθ keə(r)] *německy* – die Gesundheitspflege

4. VÝCHODNÍ AFRIKA

Státy této oblasti se rozkládají **podél pobřeží Indického oceánu**. Patří sem také ostrovní státy **MADAGASKAR, MAURICIUS, KOMORY** a **SEYCHELY**.

Ve vnitrozemí leží velká sladkovodní i slaná jezera. Na hranicích Tanzanie, Keni a Ugandy se nachází **Viktoriino jezero**.

14

Ukažte na mapě státy daného regionu a hlavní města. Vyhledejte jezera východní Afriky. Které africké jezero je největší a které nejhlubší?

Na okraji východoafrických příkopových propadlin se tyčí **činné sopky**. Téměř celá **východní Afrika je hornatá**. Na většině území se rozprostírají **savany**. V určitých částech savany byly zřízeny národní parky, kde jsou chráněna **stáda divoce žijících zvířat**.

13

Zopakujte si, které druhy živočichů žijí v afrických savanách.



agáve

Zemědělství se soustřeďuje do nižších poloh a vlhčích úpatí velehor. Pěstuje se **cukrová třtina, maniok, obilniny a agáve**. Na úpatí horských masivů se daří **kávovníku a čajovníku**.

V jezerech žije množství sladkovodních **ryb**, které jsou důležitým zdrojem obživy místních obyvatel.

7

Agáve je tropická dužinatá rostlina. Z jejích listů se získávají vlákna sisal, používaná k výrobě hrubých tkanin a lan.

V oblasti se rozvíjí těžba **mědi, cínu a stříbra**. V proláklích u Rudého moře a v okolí bezodtokých jezer se těží **sůl**.

15

Ukažte na mapě největší přístavy dané oblasti.

Divoká příroda se stády zvířat v četných národních parcích východní Afriky jsou oblíbeným **cílem turistů**. Pro mnoho zemí regionu představuje **turistika hlavní zdroj příjmů**.

Východoafrické země patří mezi chudé. V oblasti dochází často ke **kmenovým válkám**. Je zde také vysoký podíl obyvatel postižených **nemocí AIDS**.

KEŇA

Keňa je **hospodářsky nejrozvinutější zemí** této oblasti.

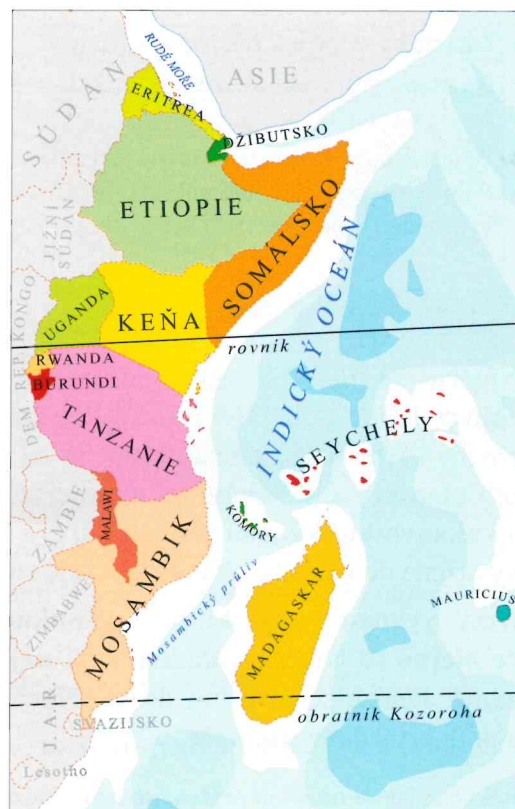
16

Ukažte na mapě: pouště a polopouště na severu Keni, slané jezerní pánve v okolí Rudolfova jezera – naleziště pravěkého člověka.

V úrodné oblasti východoafrické propadliny a v pánvi **Viktoriina jezera** se pěstuje **pšenice, kukuřice, káva a čaj**. Důležitou součástí hospodářství je **cestovní ruch**. **Hlavní město Nairobi** je moderním velkoměstem.

14

Které přírodní podmínky ovlivnily hospodářský rozvoj Keni?



státy východní Afriky



Kilimandžáro – nejvyšší vrchol Afriky, je sopečného původu



Viktoriino jezero (jezero Ukerewe)

sůl: *anglicky* – salt [sɔ:lt] *německy* – das Salz
 turistika: *anglicky* – tourism [ˈtʊərɪzəm] *německy* – die Touristik

TANZANIE

Díky světoznámým **národním parkům** s obrovskými stády zvěře je Tanzanie jednou z **nejnavštěvovanějších zemí** Afriky. (Např. NP Serengeti, přírodní rezervace Ngorongoro). Na hranicích Tanzanie s Keňou se nachází nejvyšší hora Afriky **Kilimandžáro** (5 895 m n. m.).

Z Na území rezervace Ngorongoro byly nalezeny kosterní pozůstatky Australopitéků a příslušníků rodu homo habilis.

Tanzanie je **největším světovým výrobcem vláken sisal**.

Jak se nazývá rostlina, ze které se získávají vlákna sisal?

Z Zopakujte si, co je výšková stupňovitost. Určete zeměpisnou polohu Kilimandžára. Vysvětlete, proč je jeho vrchol pokryt ledovcem.

Z Ve vnitrozemí Tanzanie a na jihu Keni žije kmen **Masajů**. Živí se převážně chovem dobytka.

„Masajové nejsou černoši. Jsou to lidé hnědé pleti, vysocí a štíhlí, s ostře řezaným obličejem, štíhlým nosem a úzkými rty. O jejich původu neví nikdo nic určitého. Za dávných časů prý bývali mnohem světlejší než dnes, kdy v sobě mají už hodně černošské krve. Dobytek je pro Masaje největším bohatstvím a dá se říci i smyslem života. Zvířata bývají kost a kůže. Masajové o ně pečují, jak mohou...“

(Josef Vágner: Afrika – ráj a peklo zvířat)

Masajové zabíjejí krávy pro maso jen výjimečně, většinou při oslavách. Pro svou výživu využívají převážně dvě tekutiny. Zjistěte které. Proč jsou v této oblasti bezpečnější než voda?

K Tanzanii patří ostrov **Zanzibar**, který má v porovnání s pevninou mnohem **vyšší životní úroveň**. Pěstuje se zde a dále zpracovává většina světové produkce koření zvaného **hřebíček**.

Na ostrově Zanzibar se narodil zpěvák slavné anglické rockové skupiny konce 20. století jménem „Queen“. Řekněte nebo zjistěte jeho jméno.



přírodní rezervace Ngorongoro – rozprostírá se v jednom z největších afrických sopečných kráterů



Masajové – kmen žijící v Tanzanii a Keni Žijí většinou polokočovným životem – když stáda spasou trávu v okolí vesnice, přemístí se její obyvatelé do jiné oblasti, kde postaví vesnici novou.



Zanzibar – ostrovní část Tanzanie

MADAGASKAR

Madagaskar je **ostrovní stát** ležící u jiho-východního pobřeží Afriky. Díky izolaci ostrova zde přežily **jedinečné druhy živočichů a rostlin**, které se jinde nevyskytují.

Z Živočichy a rostliny žijící jen v jedné oblasti nazýváme **endemické druhy**. Mezi tzv. „endemity“ na Madagaskaru patří např. **druh poloopice lemur kata** a **druh šelmy fosa**, která lemury loví.



lemur kata



fosa

Vyhledejte Madagaskar na mapě. Jak se nazývá průliv, který odděluje ostrov Madagaskar od africké pevniny?

Východní Afrika je hornatá. Oblastí procházejí velké příkopové propadliny, v jejichž nejhlubších částech vznikla jezera. V oblasti východní Afriky se nachází řada známých národních parků. Do nich směřují turisté z celého světa obdivovat krásy africké přírody, zejména stáda divoké zvěře.

přírodní rezervace: *anglicky – nature reserve* [neɪtʃə(r) rɪ'zɜ:v] *německy – das Naturschutzgebiet*

hřebíčkovce: *Botanika 7, str. 73*
národní parky: *Botanika 7, str. 81*

5. JIŽNÍ AFRIKA

Oblast jižní Afriky se rozprostírá na vysokých náhorních plošinách.

Do této oblasti patří státy: **ANGOLA, ZAMBIE, NAMIBIE, BOTSWANA, ZIMBABWE, JIHOAFRICKÁ REPUBLIKA, SVAZIJSKO** a **LESOTHO**.

Složení obyvatelstva Afriky je velmi různorodé, jeho největší část tvoří příslušníci **negroidní rasy**. V jižní Africe je významný podíl obyvatelstva **europoidní rasy**.

Z Potomci holandských kolonistů se nazývají **Búrové**.

Podnebí je zde **mírnější**. Pěstují se **obilniny, subtropické a tropické ovoce, tabák**.

Země této oblasti jsou bohaté na **zásoby nerostných surovin**.



státy jižní Afriky

16 Řekněte, co je kolonie. Ve kterém století kolonie v Africe vznikaly? Které dvě země byly největšími koloniálními velmocemi?

19 Pracujte s mapami v atlase:

- Ukažte státy, které náleží do regionu jižní Afriky.
- Který z těchto států má nejvhodnější přírodní podmínky pro zemědělství a hospodářský rozvoj?
- Ukažte mys Dobré naděje, Štrelkový mys a obratník Kozoroha. Určete jejich zeměpisnou polohu.
- Které roční období mají Jihoafričané o Vánocích?
- Zjistěte, jak se nazývá řeka, jejíž tok je hranicí Namibie a Jihoafrické republiky. Vyhleďte Viktoriiny vodopády.
- Vyhleďte největší poušť a nejvyšší pohoří dané oblasti. Kterým státem prochází?

V **poušti Kalahari** dodnes žijí původní obyvatelé Afriky, zvaní **Sanové** nebo také **Křováci**.

17 Co víte o životě Sanů (Křováků)? Které další původní obyvatelé Afriky znáte?

Z O svérázném životě **Sanů (Křováků)** v polopoušti Kalahari pojednává vesele laděný film „Bohové musejí být šílení“. Promítněte si jej např. v některé volné hodině. Při sledování si dělejte poznámky k potřebám pro přežití v poušti. Zapište si do sešitu název filmu, oblast, kde se odehrává, a uspořádané poznámky na téma „Jak přežít v poušti“.



Dračí hory (Jihoafrická republika)



Křováci

JIHOAFRICKÁ REPUBLIKA

Hospodářskou velmocí celé Afriky je **Jihoafrická republika (JAR)**. Je jediným africkým státem, který se řadí k **vyspělým státům světa**. Ekonomický růst umožnila zejména těžba **nerostných surovin**. Nacházejí se zde obrovské zásoby **zlata, diamantů** a **uhlí**. JAR je **největším vývozcem zlata** na světě. Za silným hospodářstvím státu stojí také přítomnost evropských přistěhovalců.

Diamant je nejznámějším druhem drahokamu. Používá se hlavně při výrobě šperků. Kterou vlastností se diamant vyznačuje, a k čemu se proto ještě využívá?



diamant

Př

uhlí: *anglicky* – coal [kəʊl] *německy* – die Kohle
vodopád: *anglicky* – waterfall [ˈwɔːtəfɔːl] *německy* – der Wasserfall

Z JAR má ze všech zemí Afriky největší podíl obyvatel evropského původu. Do počátku 90. let 20. století zde panovalo období politiky tzv. **apartheidu**. Jednalo se o umělé oddělování lidí různých ras a zvýhodňování bělošské menšiny. Po prvních demokratických volbách v r. 1994 byl v JAR apartheid zrušen.



Johannesburg – průmyslové centrum



Vysvětlete, co je rasismus.

Hlavním městem země je **Pretoria**. Největšími městy jsou **Johannesburg** se světoznámými **brusírnami diamantů** a přístav **Kapské Město**. Velká města jsou spojena moderními **silnicemi** a **dálnicemi**. Jezdí se zde po levé straně. **Železnice** jsou na hlavních tazích elektrifikovány.

Z **Kapské Město** je podle statistiky městem s nejvyšší kriminalitou na světě. Vraždy lidí a násilná přepadení jsou na denním pořádku.



Krugerův národní park



Odhadněte dobu letu z Prahy do Kapského Města, když počítáte s cestovní rychlostí letadla 900 km/h.

Nacházejí se zde světoznámé **národní parky** se stády **divoce žijících zvířat**, které jsou častým cílem turistů. Ti se vydávají na tzv. „safari“ – projížďku auty mezi stády divoké zvěře. JAR je zejména díky své přírodě **nejnavštěvovanější zemí Afriky**.



Ve které další zemi Afriky se nacházejí vyhledávané národní parky? Jmenujte živočichy savan (dnes žijící pouze v NP).



Jedním z nejznámějších národních parků v JAR je **Krugerův národní park**. Nachází se na náhorní plošině, která je porostlá savanou a křovinatou stepí.



Vyhledejte největší poušť dané oblasti. Na území kterých států se rozkládají?

NAMIBIE

Podnebí Namibie je **tropické**, zejména na pobřeží velmi suché. Období dešťů zasahuje především severní oblasti. Země je velmi **řídce osídlena**. Západní pobřeží státu pokrývá **poušť Namib**.



poušť Namib v Namibii



Vyhledejte na mapě poušť Namib. Vysvětlete, proč těsně vedle oceánu vznikla poušť.



Zopakujte si, kteří živočichové žijí v pouštích. Co je oáza?



Namibie byla donedávna **poslední kolonií** na území Afriky. Nezávislost získala až v roce 1990.



Zamyslete se nad tím, proč se i dnes můžete ve velkých městech Namibie domluvit německy.

V Namibii se vyskytují **velká naleziště nerostných surovin** – např. **ropy, diamantů a uranu**.



Na internetu zjistíte, k čemu se využívá uran.

Díky mírnějšímu podnebí se na plantážích jižní Afriky pěstuje ovoce, tabák a kukuřice. Jsou zde velké zásoby nerostných surovin, např. zlata a diamantů. Nejvyspělejším státem oblasti i celé Afriky je Jihoafrická republika. Ostatní státy řadíme mezi rozvojové.



diamant: *anglicky* – diamond [ˈdaɪəmənd] *německy* – der Diamant
zlato: *anglicky* – gold [gəʊld] *německy* – das Gold

rasismus: Výchova k občanství 7, str. 33

OPAKOVÁNÍ – REGIONY AFRIKY

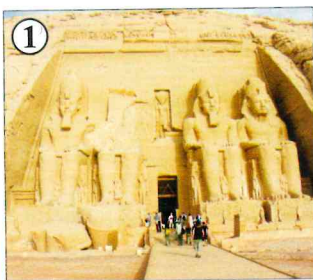
1. Doplňte text:

Afriku dělíme podle přírodních podmínek do regionů: **.1.**, **.2.**, **.3.**, **.4.**, **.5.** Afriku od Evropy odděluje **.6.**, od Asie ji odděluje **.7.** Turisté nejvíce navštěvují památky v **.8.** Životodárnou řekou je **.9.** K nejchudším státům světa patří země v oblasti **.10.**

Obyvatelé oblasti **sahelu** se živí **.11.** K původním obyvatelům severní Afriky patří např. **.12.** nebo **.13.** Na plantážích **Guinejského zálivu** se pěstuje **.14.** a **.15.** Návštěvu **východní Afriky** lze začít v nejlépejším státě regionu – v **.16.** s hlavním městem **.17.**, které má i mezinárodní letiště. Přestože regionem prochází **.18.** rovnoběžka, je podnebí zdravější, protože oblast je ve **.19.** Můžeme navštívit nejvyšší horu Afriky **.20.** (její vrchol pokrývá **.21.**) nebo jezera **.22.** Příroda savan je chráněna v **.23.** Ve východní Africe žijí např. stáda **.24.** Nejvyspělejším a nejbohatším státem Afriky je **.25.**

2. Rozhodněte, odkud jsou uvedené fotografie.

Nápověda: Madagaskar, Egypt, Somálsko, Tanzanie (Kilimandžáro).



3. Určete, o který stát se jedná:

- Nil – Suezský průplav – Středozemní moře – Gíza – Sinajský poloostrov
- Dárfúr – sahel – arabská guma – Chartúm – muslimové i křesťané
- Guinejský záliv – řeka Niger – ložiska rud – těžba tropického dřeva – malárie
- Serengeti – cestovní ruch – Masajové – Kilimandžáro – Zanzibar
- Pretoria – diamanty – Křováci – Búrové – Kapské Město – apartheid
- Mosambický průliv – lemur – chameleon – baobab – endemité

4. Zamyslete se nad klady a zápory současné Afriky. Vypište je.

Klady:

- blízkost Evropy,
-

Zápory:

- malá vzdělanost,
-

5. Uveďte dva příklady států, které leží v regionu:

- arabská severní Afrika
- sahel
- východní Afrika
- jižní Afrika
- oblast Guinejského zálivu a povodí Konga

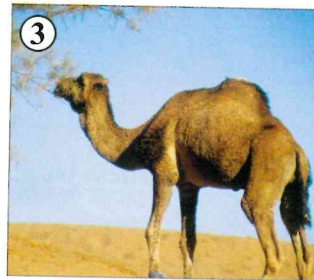
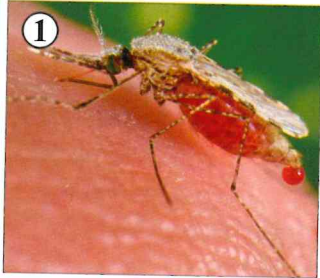
6. Představte si, že jste pracovníky Organizace spojených národů. Jste pověřeni zpracováním plánu na pomoc chudé africké vesnici v oblasti sahelu. Udělejte si ve třídě besedu na toto téma. Kterým problémům se budete věnovat? Rozdělte se do skupin a navrhnete svá řešení.

ZÁVĚREČNÉ OPAKOVÁNÍ – AFRIKA

1. Využijte všechny své znalosti a na co největší formát nakreslete vlastní mapu Afriky. Vaše mapa může kromě obecně zeměpisných prvků obsahovat rostliny, živočichy, obyvatele, turistické atrakce, pěstované plodiny, těžbu nerostů... Pracujte ve skupinách.

2. Ve kterých přírodních krajinách můžete potkat živočichy na fotografiích?

Nápověda: tropický deštný les, poušť, savana, subtropické lesy



3. Odpovězte na otázky:

- Které významné rovnoběžky a poledníky procházejí africkým kontinentem?
- Jmenujte podnebné pásy, které se zde vyskytují.
- Jmenujte největší řeky Afriky. Jak je lidé využívají?
- Které přírodní krajiny jsou nejhustěji osídleny a které jsou téměř liduprázdné?
- Vyberte si jeden africký stát a popište jeho přírodu a obyvatele. Pracujte s literaturou a internetem.
- Připravte si referát o zvířatech Afriky. Zjistěte zajímavosti z jejich života.

4. Rozhodněte, zda jsou uvedená tvrzení pravdivá:

- Suezská šíje odděluje Afriku od Evropy.
- Největším státem Afriky je Egypt.
- Nejvodnatější řekou Afriky je Nil.
- Největším ostrovem Afriky je Madagaskar.
- Keňa patří do regionu jižní Afriky.
- Na řece Zambezi leží Niagarské vodopády.
- Největší africkou pouští je Namib.



Oáza Nefta (Tunis)

V pouštních oblastech na severu Afriky lidé hospodaří v oázách. Pěstují zejména datlové palmy.

5. Vyhledejte na mapě, do kterých oceánů ústí řeky:

Nil, Zambezi, Oranje, Niger, Kongo

Afrika je druhým největším světadílem, třikrát větším než Evropa. Vyvinuli se zde předkové člověka a postupně osídlili Zemi. Dnes žije v Africe přibližně 1 miliarda obyvatel. Severní Afriku obývají především Arabové (europoidní rasa), jižně od Sahary převládá obyvatelstvo negroidní rasy. S rostoucí vzdáleností od rovníku klesá úhrn srážek. Mezi světové veletoky patří africké řeky Nil, Niger a Kongo. Bohatstvím Afriky je její živá příroda. Desítky druhů zvířat obývají tropické deštné lesy, savany, pouště či středomořské krajiny. Sahara je největší pouští světa. V Africe se těží řada cenných surovin – ropa, barevné kovy, železná ruda, fosfáty, zlato a diamanty. Hospodářsky je Afrika nejzaostalejším světadílem. Lidé se živí hlavně zemědělstvím. Buduje se průmysl, budoucnost má i turistický ruch. Průmyslově nejvyspělejší zemí je Jihoafrická republika, která je i nejnavštěvovanější zemí Afriky. Turisté z celého světa směřují i do zemí severní Afriky, např. do Egypta či Tuniska za krásami památek a za mořem. V Keni, Tanzanii a JAR jsou nejnavštěvovanější národní parky se zvěřenou savan. Mnohé africké země potřebují pomoc při řešení vleklých problémů, jako jsou hlad, nemoci a války.

OPAKOVÁNÍ – AMERIKA, AFRIKA

Vyberte jednu správnou odpověď:

1. Na Zemi žije přibližně:

- a) 6,6 milionu obyvatel
- b) 7 miliard obyvatel
- c) 16,6 miliard obyvatel

2. Mezi světové jazyky nepatří:

- a) francouzština
- b) čínština
- c) španělština

3. Chudinské čtvrti na okraji velkých měst jsou:

- a) slumy
- b) konurbace
- c) aglomerace

4. HDP znamená:

- a) hnědý dobový punc
- b) hrubý domácí produkt
- c) hrubý dluh poloviční

5. Největší horou Ameriky je:

- a) Aconcagua
- b) Mt. McKinley
- c) Popocatepetl

6. Mezi původní plodiny Ameriky nepatří:

- a) brambory, rajče, fazole
- b) kukuřice, tabák, kakaovník
- c) kávovník, sója, rýže

7. Laplatská obilnice se nachází v:

- a) Kanadě
- b) Argentině
- c) Kolumbii

8. V oblasti Mexického zálivu se těží:

- a) černé uhlí
- b) zlato
- c) ropa

9. Portugalsky se mluví v:

- a) Argentině
- b) Brazílii
- c) Kolumbii

10. Jakým jazykem se domluvíte v Kanadě?

- a) anglicky a španělsky
- b) anglicky a francouzsky
- c) anglicky a německy

11. Inuité žijí v:

- a) Severní Americe
- b) Střední Americe
- c) Jižní Americe

12. Incká říše se rozkládala na území:

- a) USA
- b) Mexika
- c) Peru

13. Hospodářsky nejzaostalejším světadílem je:

- a) Jižní Amerika
- b) Afrika
- c) Asie

14. Mezi africké pouště nepatří:

- a) Sahara
- b) Atacama
- c) Namib

15. Suchá oblast na jih od Sahary je:

- a) Kalahari
- b) sahel
- c) Sinaj

16. Nejvyšší pohoří Afriky je:

- a) Mt. Everest
- b) Džabal Tubkal
- c) Kilimandžáro

17. Severní Afriku obývají převážně:

- a) Pygmejové
- b) Arabové
- c) černoši

18. Nejvyspělejším státem Afriky je:

- a) Keňa
- b) Egypt
- c) Jihoafrická republika

19. Jihoafričané mají o Vánocích:

- a) podzim
- b) léto
- c) zimu

20. Největší africký ostrov je:

- a) Grónsko
- b) Kréta
- c) Madagaskar

21. Mezi africké domorodce nepatří:

- a) Křováci
- b) Masajové
- c) Aztékové

22. U břehů Afriky najdeme důležitý průplav:

- a) Panamský
- b) Suezský
- c) Beringův